

**Ecuador, país de tránsito, destino,  
emigración y retorno.**

**Sonia García A.**

**Asesora Gubernamental en políticas  
públicas y género**

## **APROX A LA REALIDAD MIGRATORIA**

Según el INEC a partir de la segunda ola migratoria de finales de los noventa salieron del país alrededor de 1.500.000 (2001)

La información proporcionada por los consulados del Ecuador, aunque requiere de una lectura cuidadosa, señalan que existen alrededor 2.500.000 (datos 2008).

## **EMIGRACION**

2 olas migratorias.

Primera a partir de la década de los 50 (principalmente de las provincias de Azuay, Cañar y Loja) - destino principal Estados Unidos y Venezuela;

La segunda ola producida a finales de la década de los 90 cuyos flujos se dirigieron hacia Europa (sobre todo a España e Italia)

50 países en el mundo tienen registros de población ecuatoriana.

La demanda de España de mano de obra femenina, compartir la misma lengua y la ausencia de restricciones migratorias para viajar, en calidad de turistas, hacia los países miembros del Acuerdo Shengen hasta agosto del 2003.

.

## **DESTINO**

**El hecho de que la emigración ecuatoriana se concentre en pocos países (España, Estados Unidos e Italia que representan el 87%. Confirma la existencia de sólidas redes migratorias que operan específicamente entre localidades y ciudades pertenecientes a tales países y diversos puntos de la geografía ecuatoriana posibilitando así la salida, por la vía de la provisión de recursos económicos e información precisa, de los familiares y amigos de quienes están ya, más o menos instalados, en tales destinos.**

**En relación a la emigración regional los destinos preferidos han sido Venezuela y Chile. En los últimos años ha aumentado la emigración estudiantil hacia Argentina.**

**Finalmente resulta muy llamativo el número de ecuatorianos registrado en el último conteo de población realizado en México en el 2005 en donde se señala que hay 114.000 ecuatorianos lo cual colocaría a este país entre los principales destinos de los compatriotas.**

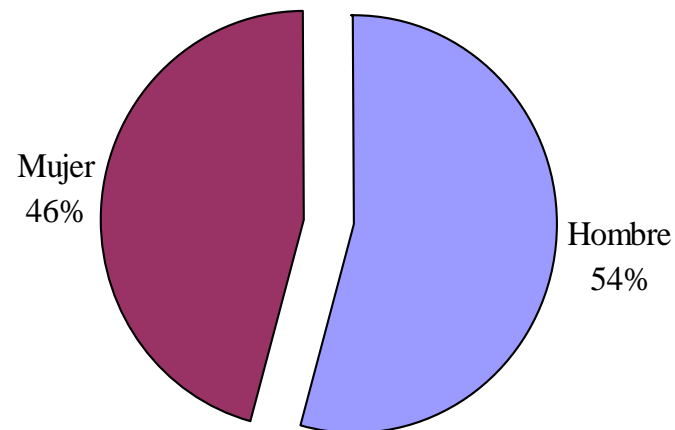
## **EMIGRACION POR SEXO**

**Masculina 54%**

**Femenina 47 %**

**Fuente: Resultados de la ENEMDU diciembre 2007**

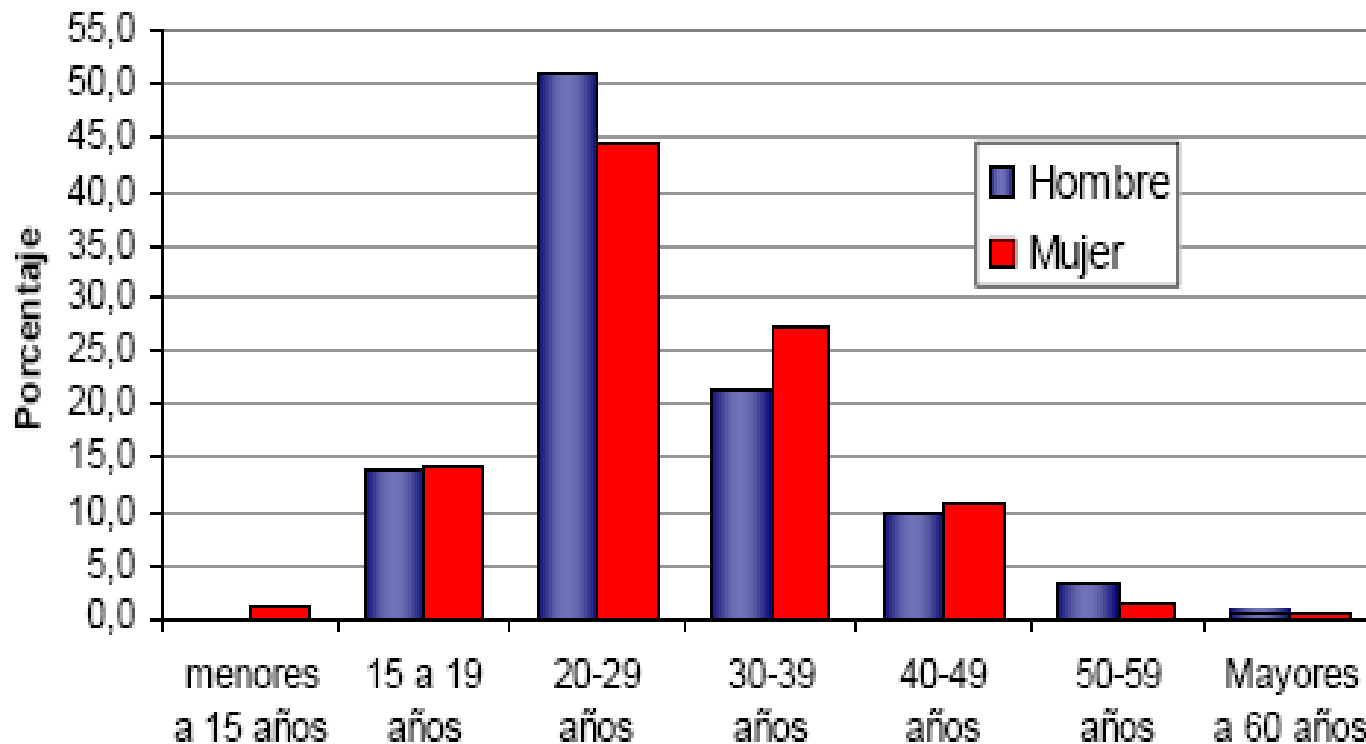
**La migración a los Estados Unidos fue mayoritariamente masculina que trabajan como obreros diurnos o en trabajos del sector servicios (restaurantes y hoteles sobre todo. En los años noventa, migran un mayor número de mujeres debido, principalmente, a las dificultades económicas y emocionales que la migración masculina produce en las personas que permanecen en las sociedades de origen. Las mujeres inmigrantes a Estados Unidos comúnmente se han insertado dentro del campo laboral en la industria de la ropa o restaurantes (Jokisch, 1998)**



**MIGRACION POR EDAD:** las edades de los emigrantes corresponden a los rangos de edad que posibilitan una más fácil inserción en los mercados laborales de las sociedades de destino

Según los datos del EMEMDU (diciembre, 2007) el 30% de los migrantes se encuentran en los rangos de edad entre 20 a 29 años y el 35% entre 30 a 39 años.

Por otro lado, los datos proporcionados por la encuesta condiciones de vida 2005-2006 señalan que el 57% no dejó hijos menores de 18 años y el 81% no era jefe de hogar



## Nivel Educativo

En promedio tienen estudios secundarios, aunque si se desglosa por sexo y destino vemos que tanto los hombres como las mujeres que migraron a Europa tienen mayor nivel educativo que los que migraron a Estados Unidos. Y sin importar el destino las mujeres tienen mayor nivel educativo que los hombres.

**Ecuador: Población emigrante por país de destino según nivel de instrucción y sexo**

<b>Hombres</b>										
Nivel instrucción	Estados Unidos	%	España	%	Italia	%	Otros	%	Total	%
Ninguno	1.517	2,9	814	1,0	272	2,5	241	1,8	2.844	1,8
Primario	24.182	45,8	25.394	31,0	2.583	23,5	2.190	16,7	54.349	34,2
Secundaria	16.959	32,1	43.679	53,3	5.784	52,7	6.707	51,1	73.129	46,0
Superior	10.111	19,2	12.078	14,7	2.343	21,3	3.993	30,4	28.525	18,0
<b>Total</b>	<b>52.769</b>	<b>100,0</b>	<b>81.965</b>	<b>100,0</b>	<b>10.982</b>	<b>100,0</b>	<b>13.131</b>	<b>100,0</b>	<b>158.847</b>	<b>100,0</b>
<b>Mujeres</b>										
Nivel instrucción	Estados Unidos	%	España	%	Italia	%	Otros	%	Total	%
Ninguno	1.128	3,6	578	0,8		0,0		0,0	1.706	1,3
Primario	8.341	26,3	22.129	29,7	1.853	14,8	1.447	11,6	33.770	25,7
Secundaria	14.624	46,1	42.270	56,8	8.684	69,4	6.128	49,1	71.706	54,7
Superior	7.658	24,1	9.446	12,7	1.982	15,8	4.907	39,3	23.993	18,3
<b>Total</b>	<b>31.751</b>	<b>100,0</b>	<b>74.423</b>	<b>100,0</b>	<b>12.519</b>	<b>100,0</b>	<b>12.482</b>	<b>100,0</b>	<b>131.175</b>	<b>100,0</b>
<b>Total (H y M)</b>	<b>84.520</b>	<b>29,1</b>	<b>156.388</b>	<b>53,9</b>	<b>23.501</b>	<b>8,1</b>	<b>25.613</b>	<b>8,8</b>	<b>290.022</b>	<b>100,0</b>

Fuente: FLACSO- UNFPA, basados en Encuesta INEC - SIEH (2005)

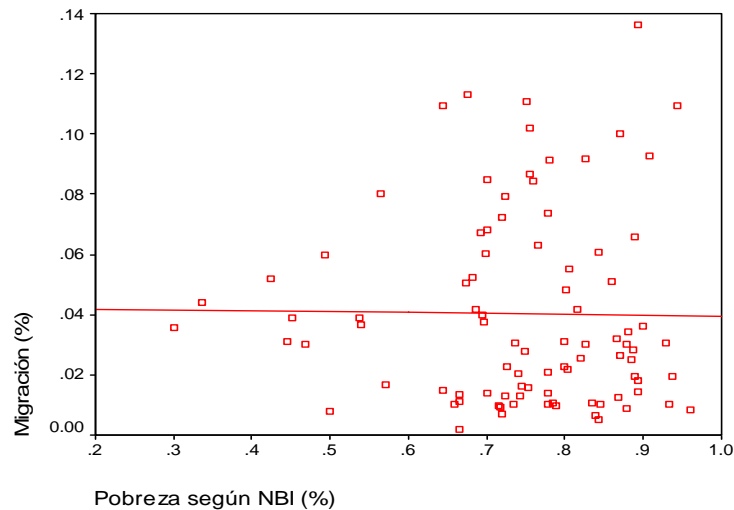
## Emigración y pobreza.

Del total de emigrantes el 11.9% pertenece al quintil más pobre y el 25% pertenece al quintil más rico” (R. Ramírez, 2004: 45).

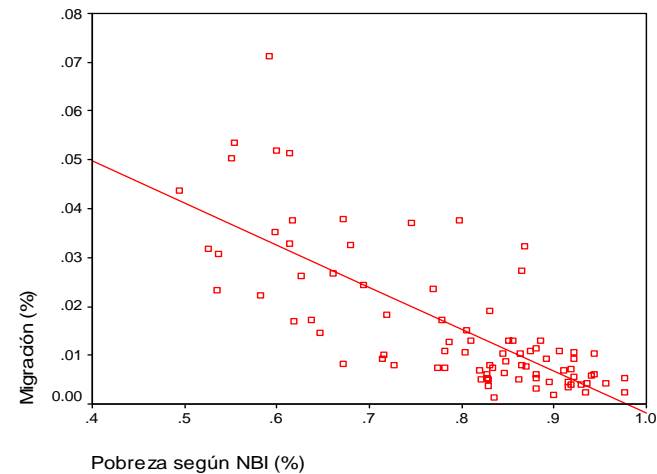
*La emigración no depende de la pobreza.* El porcentaje de emigrantes y el porcentaje de necesidades básicas insatisfechas en las regiones de la Sierra y la Amazonía

En el gráfico referido a la región litoral se constata, de modo aún más nítido, que “en aquellos lugares con mayores niveles de pobreza según NBI, la emigración es menor” (Ibid.: 44-47).

### SIERRA

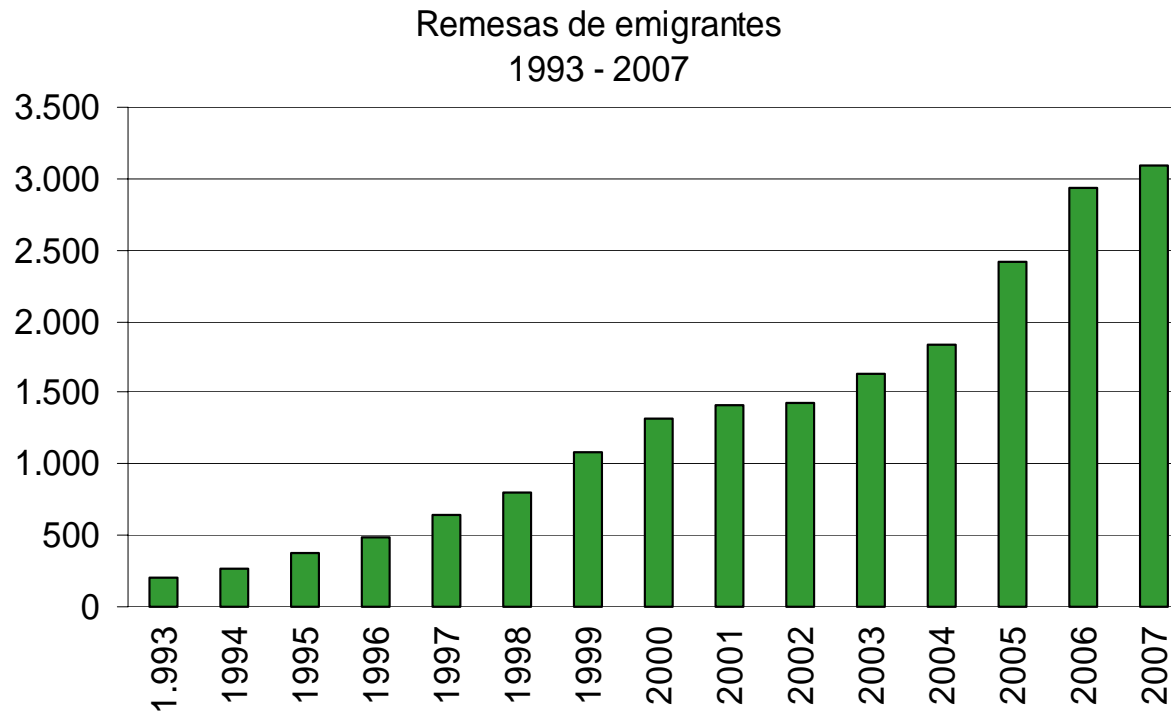


### COSTA



**REMESAS:**El envío de las remesas constituye, desde 1999, el segundo rubro del ingreso nacional después del petróleo. A partir de ese año tal rubro ha ido en aumento constituyéndose así en un pilar fundamental para la economía dolarizada del país llegando el año 2007 a la cifra record de US\$ 3.085 millones.

Disminución de remesas desde EEUU.



**INMIGRACION:** son los ciudadanos provenientes de los países limítrofes los que mas han llegado al país. Según los datos de la Dirección Nacional de Migración (2000 – 2006) del total de población extranjera, el 75% corresponde a la población colombiana y peruana.

Fuente: Dirección Nacional de Migración (2000-2006) INEC Anuario Migración 2005. Elaboración: Coalición CTMF

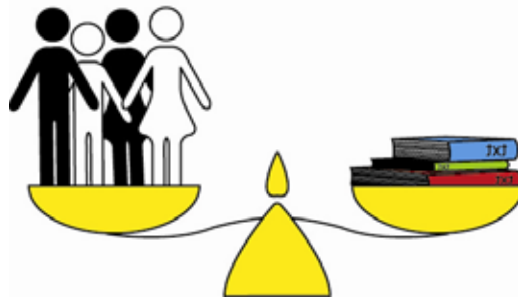
<b>Nacionalidad</b>	<b>Ingreso</b>	<b>Salida</b>	<b>Saldo</b>	<b>Saldo General</b>
Colombia	1.406.169	835.948	570.221	48.61%
Perú	685.252	373.075	312.177	26.61%
EEUU	1.191.464	1.172.023	19.441	1.66%
Otros	1.938.676	1.667.410	271.166	23.12%
<b>Total</b>	<b>5.221.461</b>	<b>4.048.456</b>	<b>1.173.005</b>	<b>100%</b>

## RESPUESTA GUBERNAMENTAL Y NUEVA CONSTITUCION

1. *Atención y protección a personas emigrantes y sus familias. (Art 40)*
2. *Incentivos al desarrollo económico y social vinculado a la migración. (Art 338)*
3. *Fomento de vínculos e integración de ecuatorianos fuera del país y de extranjeros en el Ecuador-inmigración. (Art 9,11, 40)*
4. *Negociaciones internacionales en temas migratorios. (Art 416)*
5. *Los-as extranjeros en el Ecuador tendrán los mismos derechos que los nacionales. (Art 9).*
6. *Protección de la familia transnacional. (Art. 40).*
7. *Derecho al voto en el exterior. 6 Asambleistas (Art 63)*



*Art. 392.- “El Estado velará por los derechos de las personas en movilidad humana y ejercerá la rectoría de la política migratoria a través del órgano competente en coordinación con los distintos niveles de gobierno. El Estado diseñará, adoptará, ejecutará y evaluará políticas, planes, programas y proyectos, y coordinará la acción de sus organismos con la de otros Estados y organizaciones de la sociedad civil que trabajen en movilidad humana a nivel nacional e internacional.”*



## RESPUESTA DESDE LA POLITICA PUBLICA ECUATORIANA

Antecedente: en el 2005 se crea un Fondo de apoyo al migrante manejado por el MREE 5 millones.

Año 2006 se crea la SENAMI con un presupuesto de 5.300.000 para inversión.

Gobierno da un paso hacia la proyección y ejecución de una **Política Migratoria Integral de Estado**. La PMI se encuentra plasmada en el PNDHM.



SENAMI , complementar esfuerzos del MRE- Subsecretaría de servicios consulares. Defensoría del Pueblo, Ministerio de Gobierno y policía, municipalidades y ONGs- cooperación. Para el año 2008 SENAMI contó con un **presupuesto global de 7.845.236 millones USD**. Para inversión se contó con 5.540.992 millones MRE. Renovación. 68 consulados. SENAMI 2 casas en NY y Madrid.

## PROGRAMAS MRE

Mejoramiento y ampliación del servicio consular en el exterior.

Integración y fomento de integración de inmigrantes a las estructuras, económicas sociales y culturales del país.

Promover la circulación regional- unificar y homologar títulos universitarios.

Programa transnacional anti trata.

SICOF.

## OBJETIVOS:

- 1. Coadyuvar a la promoción y protección de los derechos de los ecuatorianos en el exterior.**
- 2. Fomentar la participación electoral de los-as ecuatorianos en el exterior.**
- 3. Mejoramiento y ampliación de los servicios consulares, gobernaciones y unidades de recaudación.**
- 4. Participación en organismos multilaterales y bilaterales-regionales para colocar favorablemente el tema migratorio.**

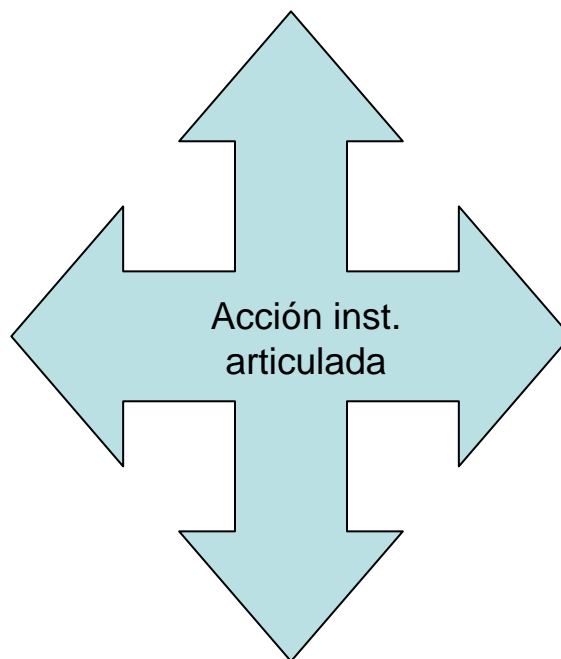
PROGRAMAS PRIORITARIOS		Metas Institucionales 2008	
		Planificadas	Cumplidas
Programa de Posicionamiento y Consolidación de la Política Migratoria Integral		30 Acuerdos con instituciones de gobierno a nivel nacional e internacional planificados	57 Acuerdos logrados <b>Avance %</b>
Plan Bienvid@s a Casa: Programa Vínculos		30.000 personas participan en foros, redes encuentros proyectos conjuntos entre Ecuador y otros países	27.290 personas se han vinculado a este programa <b>Avance 90%</b>
Plan Bienvid@s a Casa: Programa Volver a Casa		4.000 migrantes acogidos en el Plan Retorno, asesorados, retornados o en proceso de retorno	10.040 personas <b>Avance %</b>
Plan Bienvid@s a Casa: Programa El Cucayo		400 personas beneficiarias 50% de personas retornadas acceden a iniciativas productivas	Personas: 947 asesoradas. 200 cofinanciadas, 500 calificadas. Emprendimientos: 50 cofinanciados, 10 apoyados y 50 calificados.
Programa de Atención a la persona migrante y a su familia		25.000 personas atendidas	19.147 atendidas <b>Avance 88%</b>
Banco del Migrante		Etapas de factibilidad concluidas	<b>Avance 80%</b>
Programa para la Promoción de la Interculturalidad y la Construcción de la Ciudadanía Universal			Senami Móvil: Caravanas Culturales



# DESAFIOS

## Ley de Movilidad Humana

Re  
incorporación  
de ecuatorianos  
que retornan y  
recuperación de  
capital humano,  
financiero.



Políticas  
bilaterales: EU-  
desnarcotizar las  
relaciones.

Italia:  
regularización.

México:  
flexibilizar la  
recuperación.

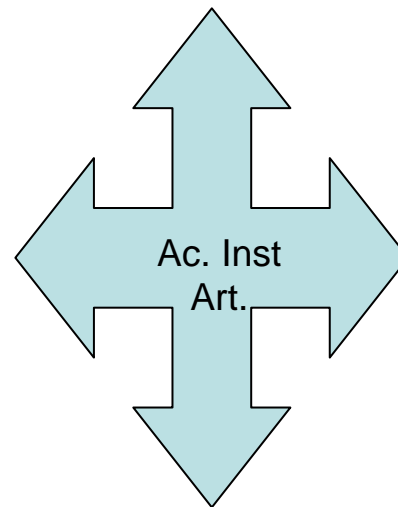
Información:  
mapamundi,  
estudios y sistemas  
de información.

# INMIGRACION

– Ley de Movilidad Humana

Información y sensibilización pública.

Intolerancia



Política de integración y fomento de una inmigración para canalizar capital humano, financiero.

Regularización de migrantes colombianos y peruanos.